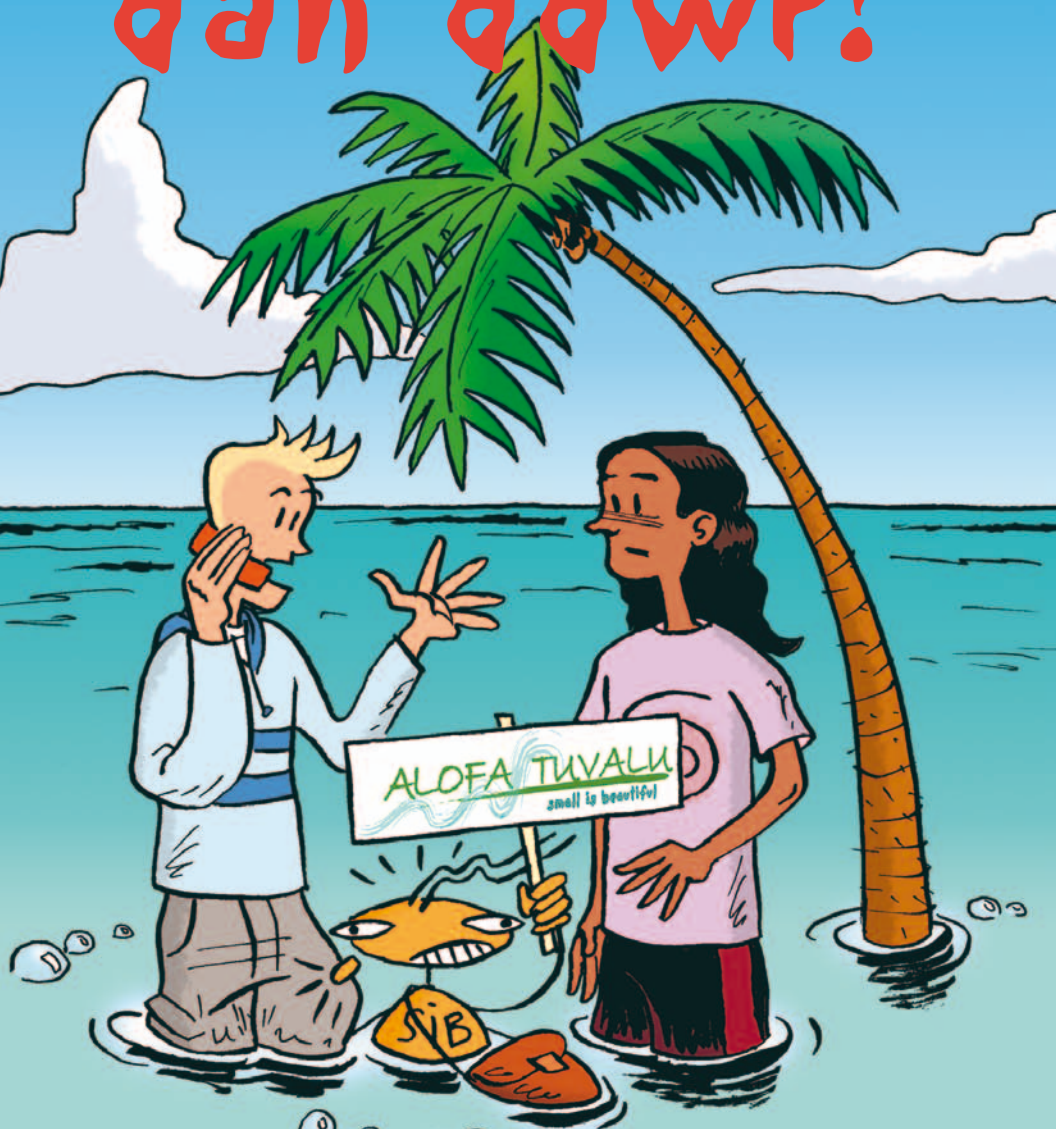


Ein planed o dan ddŵr!



Beth am achub Tuvalu
a'r holl genhedloedd ar ynysoedd
sy'n diflannu

Tuvalu

Mae Hugo a Mamaua yn 10 oed. Mae un yn byw mewn dinas Ewropeaidd fawr, a'r llall yn Tuvalu. Tuvalu yw'r 4^{edd} wlad leiaf yn y byd, 10 gwaith yn llai na Paris! Mae'n gasgliad o 9 o ynysoedd i'r dwyrain o Awstralia ac i'r gogledd o Fiji, ar ochr arall y byd ac yn bell iawn o Ewrop. Mae'r bobl yno'n siarad *Tuvaluan*, gyda gwyddor o ddim ond 16 llythyren! Yn ystod y blynyddoedd diwethaf, mae Tuvalu wedi bod yn wynebu perygl cynyddol – mae'r tonnau'n uwch ac yn uwch a'r llanw uchel yn fwy ac yn amlach. Mae'r dŵr môr hallt yn dod i fyny drwy'r pridd ac yn cadw'r dŵr glaw rhag treiddio i mewn i'r ddaear. Mae'r halen yn dinistrio'r cnydau. Mae'r coed yn syrthio – ac felly nid ydynt yn gysgod rhag y gwynt bellach. Mae tywod a phridd yn cael eu cario gan y tonnau ac mae'r arfordir yn cael ei erydu'n araf bach.

Oherwydd newid yn yr hinsawdd, os na wnawn ni rywbeth, bydd yr 11,000 o bobl sy'n byw ar Tuvalu yn cael eu gorfodi i adael eu hynys frodorol yn fuan iawn. Nhw fydd cenedl gyfan gyntaf y ddaear i fod yn ffoaduriaid oherwydd yr hinsawdd!

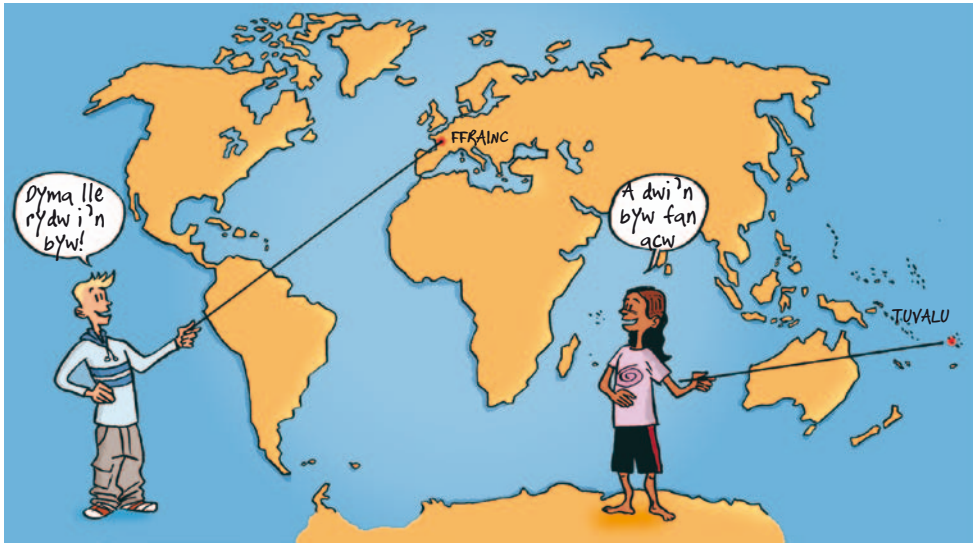
Newid hinsawdd... beth ydi hynny?

Does dim rhaid bod yn wyddonydd mawr i ddeall newid hinsawdd! 15°C (59°F) yw tymheredd y ddaear ar gyfartaledd, diolch i effaith tŷ gwydr. Fel arall, byddai'n 8°C (0 F) a 'fydden ni ddim yma! Er mwyn cadw'n gynnes, mae'r ddaear yn gadael i belydrau'r haul ddod i mewn i'r atmosffer. Mae'r pelydrau'n taro wyneb y ddaear ac yn bownsio'n ôl. Mae rhai'n cael eu stopio gan gymylau neu eu dal gan nwyon tŷ gwydr, fel carbon deuocsid. Dyna pam ein bod yn gallu byw'n gyfforddus ar y Ddaear. Y broblem ydi bod gweithgareddau dyn ar y ddaear yn cynhyrchu gormod o nwy tŷ gwydr ac mae'r blaned yn dechrau poethi. Dyna beth yw newid hinsawdd. Mae rhewlifau'n toddi, mae lefel y môr yn codi, mae llifogydd a stormydd yn digwydd yn amlach. Mae'r rhywogaethau sy'n methu addasu'n diflannu ac os na fyddwn yn gwneud rywbeth, bydd poblogaethau mawr yn cael eu gorfodi i fudo o un parth i barth arall.

Felly pwy sydd ar fai? Pawb ohonom ni! ... gyda'n hawyrennau, ein ceir, ffatrioedd, amaethyddiaeth, offer gwresogi ac awyru...

Gyda'r rhaglen Alofa Tuvalu : “Small Is Beautiful” sef “Harddwch Mewn Pethau Bychain”, mae pobl Tuvalu yn dangos esiampl. Maent yn dysgu sut mae cynhyrchu ynni gan ddefnyddio'r haul, gwynt, llystyfiant wedi'i dorri neu dail moch a sut mae defnyddio coed cnau coco i wneud trydan, nwy, disl a thanwydd. Gyda hwy, gyda'n gilydd, gall ein gweithredoedd ni o ddydd i ddydd helpu i gyfyngu ar ganlyniadau newid hinsawdd ac achub Tuvalu a llawer o diroedd eraill.

Fe wnaiff Hugo, Mamaua a Sib ddangos i chi beth gallwch chi ei wneud !!



Beth sy'n digwydd i Tuvalu?
Chi a fi sydd ar fai, ar fy llw,
Yn araf bach, rwy'n gwbl siŵr,
Fe aiff yr ynys o dan y dŵr.

Wrth i'r tonnau dorri ar y traeth,
Mae pethau'n mynd o ddrwg i waeth,
Mae Tuvalu yn suddo
Mae'n rhaid i ni wrando.

Os ydych chi o ddifri, ar fy llw,
Fe allwch chi achub Tuvalu,
Gwneud addewid yn groyw a chlir,
A bydd dynoliaeth yn ennill tir.

Mae breuddwydion yn gallu dod yn wir,
Fe allwn ni achub Tuvalu a'i thir,
Mae pob un cam gymerwn ni,
Er eu lles nhw ac er eich lles chi.

(Roedd y gerdd wreiddiol yn Ffrangeg gan Kent,
y cyfieithiad Cymraeg gan Cymen)

Helo! Fy enw i ydi Sib. Rydw i'n gofalu am yr amgylchedd. Rydyn ni'n mynd i dreulio diwrnod gyda Hugo a Mamaua. Mae Hugo yn byw ym Mharis, prifddinas Ffrainc; mae Mamaua yn byw yn Funafuti, prifddinas Tuvvalu. Maen nhw'n byw ar ddwy ochr y blaned.



Fan mae'n ddydd! Hugo mae'n nos! Mamaua, ac mae gaeaf! Un yn haf! r llall. Ar ddechrau ein stori ni, mae'n noswyl nadolig! Hugo... ac yn wyliau haf! Mamaua!

Rŵan,
gwrandewch
yn ofalus!...
Fe fydda
i'n rhoi
marciau da
neu ... bowdwr
cosi!



Mae'r diwrnod yn dechrau....



Rŵan eich
bod chi wedi
deall eu
bod nhw'n
byw ar
ddwy ochr
wahanol
i'r byd,
beth am i
ni esbonio
mwy. Bydd
yn llawer
haws!

Mae Hugo yn cau'r tap pan
mae'n glanhau ei ddannedd.
Marc da! Mae dŵr yn
werthfawr iawn.



Mae'n bwrw glaw y bore yma yn Funafuti.
Perrffraith ar gyfer cael cawod o dan
beipen y draen... ac mae'r tanciau dŵr
glaw i gyd yn llawn.



Mae Hugo yn
cofio diffodd
ei olau...



... ond mae'n gadael ei
gyfri-fiadur ymlaen yn y
modd segr. Gwastraff ar
ynni! Powdwr cosi i ti!!



Mae Mamau yn helpu ei thad i fwydo'r
moch gyda sbarion bwyd.



Marc da! A gyda
thail ani-feiliaid,
gallwn gynhyrchu ynni
adnewyddadwy.

I frecwastr, mae chwaer hŷn Hugo yn hoffi potiau bach o iogwrt a grawn-fwyd o becynnu bach unigol. Gormod o becynnu!!



Anghywir i gyd!
Powdwr cosi i'r
ddau ohonyn nhw!

Mae brawd Mamau wrth ei fodd gyda sudd ffrwythau mewn poteli a thoesion mewn pecynnu.



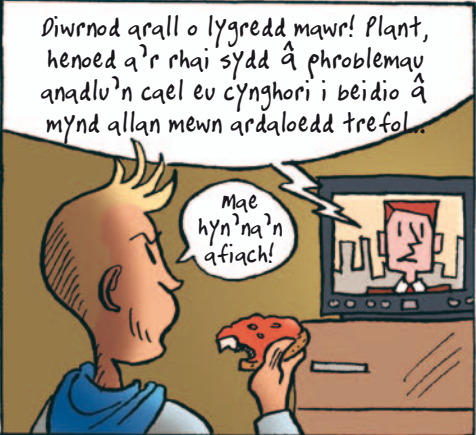
Mae'n well gen i sudd oren ffres a bara a jam! Hy fryd!



Rydw i'n hoffi ffrwythau bara a'r toddy* mae fy nhad yn ei wneud i mi.

Da iawn!
Marsiâu da
i'n ffrindiau
ni!

* toddy = sudd coeden cnaw coco



Diwrnod arall o lygredd mawr! Plant, henoed a'r rhai sydd â phroblemau anadlu'n cael eu cynghori i beidio â mynd allan mewn ardaloedd trefol.

Mae hyn'n a'niach!



Mae'r storm wedi gorffen a cychod pysgota'n gallu mynd allan o'r diwedd. Bydd y llong gyflenwi'n medru glanio ar yr ynys heno.

Grêt!



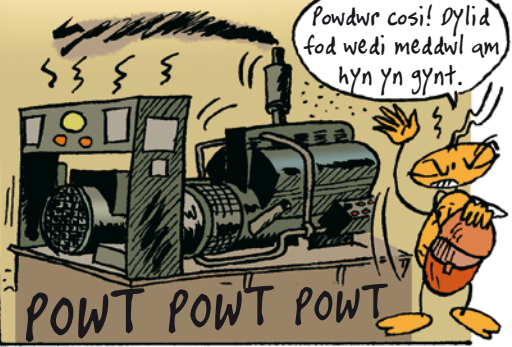
Yn ystafell ddosbarth Hugo, mae'n oer wrth ymyl y rheiddiadur hyd yn oed.

Insweiddiad gwael y ffenestri = powdrw cosi.



Yn Tuvalu, mae trydan yn cael ei gynhyrchu o eneraduron disl bychain, ond bydd gan ysgol Mamava banelau solar ffotofoltäig yn fuan, a generadur gynt.

Powdrw cosi! Dylid fod wedi meddwl am hyn yn gynt.



Mae Hugo yn cael cinio yn y ffretur.

Cwll! Mae yna bysgodyn heddiw.

Dim pysgodyn ydi hwn'nna - lasagne!



Yn Tuvalu, mae'r mamau'n dod â chinio i'w plant.



Ar ôl cinio, mae'r athro'n mynd â dosbarth Hugo i gae pêl droed yn y ddinas.



Cae pêl droed Funafuti yw llwybr glanio'r maes awyr. Dim ond tair awyren sy'n glanio arno bob wythnos.

Mae'n rhaid symud y goliau'n gyflym.

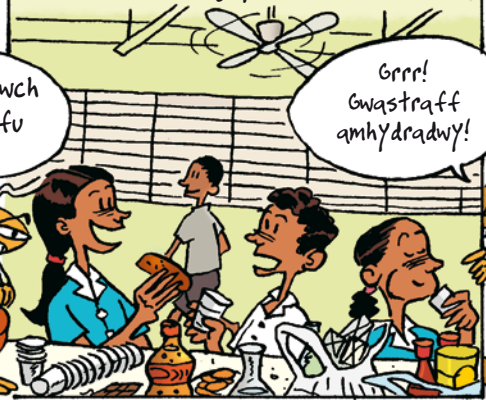


Ar ôl y gêm, mae Hugo ac aelodau ei dîm yn taflu dŵr ar ei gilydd yng nghawod yr ystafell newid.



Gofalus, peidiwch â gwastraffu dŵr, neu...

Yn ysgol Mamava, mae parti wedi cael ei drefnu i ddathlu gwyliau'r haf.



Grrr! Gwastraff amhydradwy!

Ac yma mae'n wyliu Nadolig.



Wyt ti'n cadw dy hen lyfrau nodiadau?

TWT MAP MAP

Ydw, er mwyn defnyddio'r ochr arall i'r dudalen. Owi'n ailgyrchu.

Dau farc da!



Mae Mamava a'i ffrindiau yn casglu hen duniau gwag. Maent yn eu gwerthu am arian poced.

Wedyn, fel pob plentyn yn y byd, maen nhw'n mynd i gael dipyn o hwyl.

Sglefrio yn y maes parcia...



Tasgu dŵr yn y pyllau o ddŵr glaw wedi'r storm ddiwethaf.



Dydi Hugo ddim yn hoffi siopa am fwyd ar gyfer cinio Nadolig.

Aha!
Bylbiau fflworolevol bach!



HYPERGR

Bagiau plastig?
Mae bagiau y gellir eu ail-ddetnyddio yn hanfodol



Marc da!

I Mamau a'i thad, mae'r llong gyflenwi fisol sy'n cyrraedd yn ddiwyddiad pwysig.



Edrychwch! Mae ein cymydog yn dod i nôl ei gerbyd newydd!

Dim ond un ffordd sydd yna yn Funafti a dim ond 11 cilometr a hyd ydi hi! (7 milltir)



Does dim synnwyf mewn cael car yma!
Awbl y powdwr cosi!

CRAFU CRAFU

Yn ôl adref yn nhŷ Hugo, mae'r oergell yn llawn bwyd.

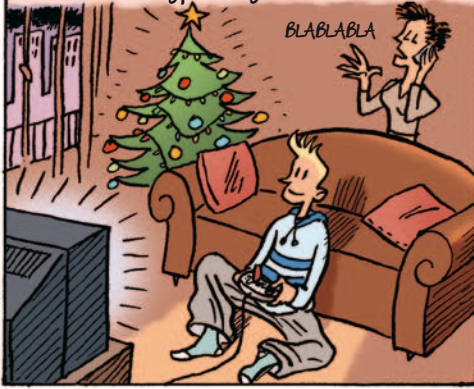


Hopopop! Y drws!

Cynnyrch ffres sydd yn nghartref Mamau - pysgod a ffrwythau a dŵr glaw wedi ei ferwi, i'w yfed.



Mae'n wyliau ysgol. Felly mae Hugo yn cael chwarae gyda'i gemau fideo heno.

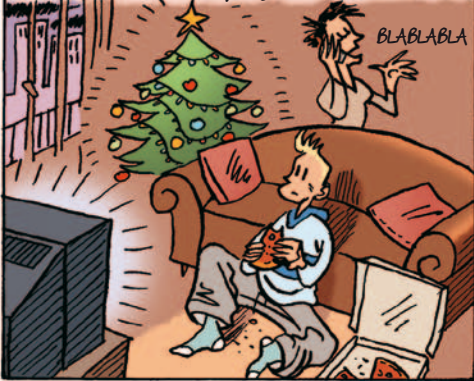


Mae Mamau yn helpu ei mam i baratoi bwydydd ar gyfer y fatele* gyda'r nos.



*Fatele: dathliad gyda dawnsio a chanu traddodiadol.

Mae rhieni Hugo wedi mynd i weld ffilm. Mae ei chwaer hŷn yn gofalu amdano.



FATELE !!



Wedyn mae'n amser mynd i'r gwely.



Mae bywyd Hugo a Mamma yn wahanol iawn ond mae ganddyn nhw lawer yn gyffredin hefyd. Mae'r ddau'n hoffi gwyllo ffilmiau ar y teledu.

Rydwi wedi cael DVD diweddaraf Harry Potter.

Oes gen ti beiriant i chwarae DVDs?

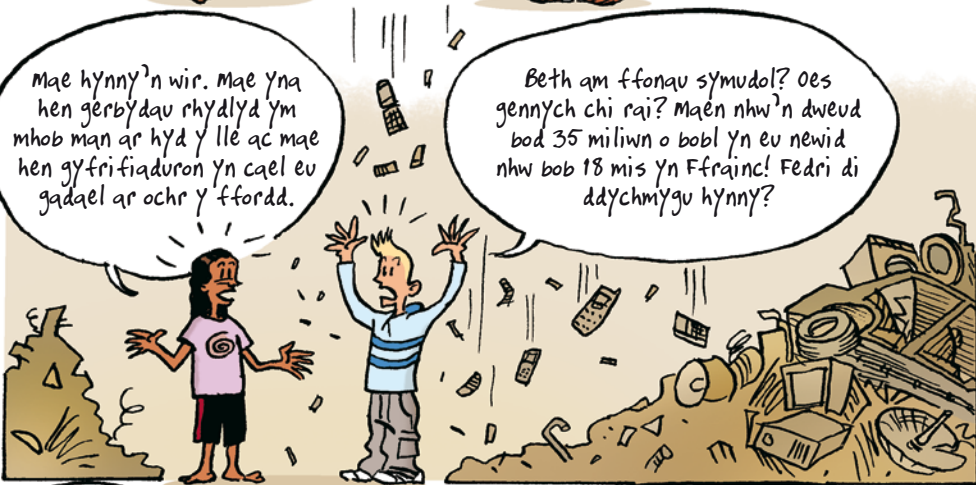
Oes. Doedd ein hen chwaraewr fideos ni ddim yn gweithio ac felly fe wnaethon ni ei daflu o.

Ei daflu o? Ond i lle? Rwyf ti'n byw ar ynys fechan a does dim lle i domen sbwriel..



Mae hynny'n wir. Mae yna hen gerbydau rhydlyd ym mhob man ar hyd y lle ac mae hen gyftriaduron yn cael eu gadael ar ochr y ffordd.

Beth am ffonau symudol? Oes gennych chi rai? Maen nhw'n dweud bod 35 miliwn o bobl yn eu newid nhw bob 18 mis yn Ffrainc! Fedri di ddychmygu hynny?



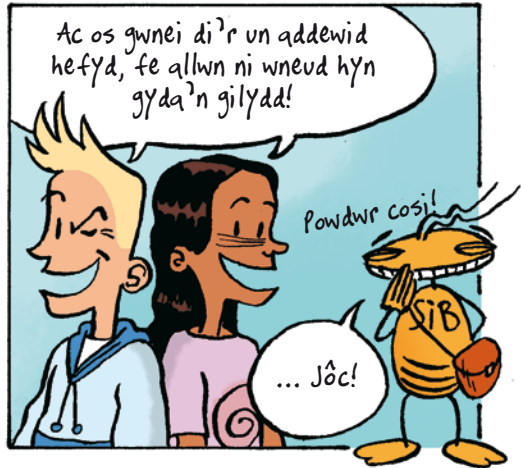
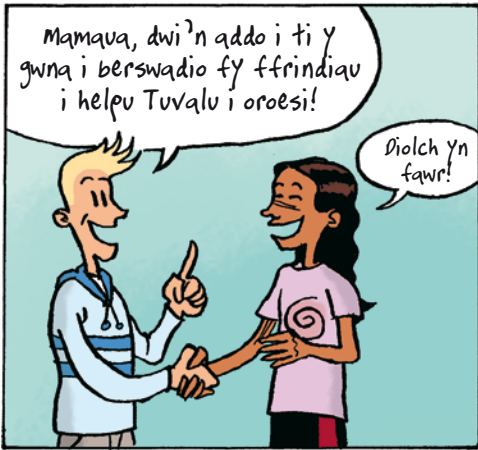
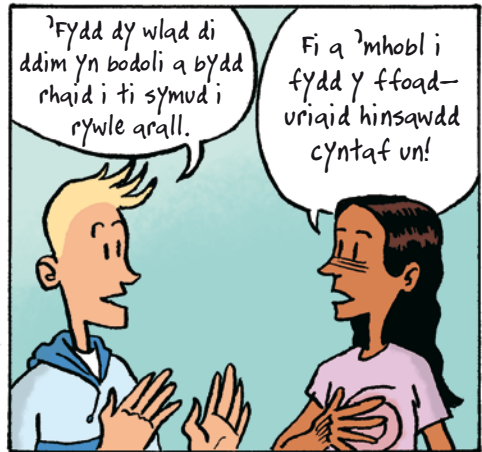
Fe allai'r llong gargo fynd â'r gwastraff yn ôl i'r gwneuthurwr...

...neu i rywle arall lle gallai gael ei ailgylchu. Llai o lygredd a nwyon t gwydr a phawb ar eu hennill!

Mae'n rhaid i ni gydweithio i achub Tuvалу, a gweddill ein planed!!

Syniad gwych... Dau farc da i'r ddau ohonoch chi





<<Dydw i ddim yn gallu credu y bydd rhaid i mi adael y wlad... y gallai TUVAlU suddo... dydw i byth eisiau gadael ynys fy ngeni. Rydw i'n caru Tuvalu...ac rydw i...eisiau bod yma am weddill fy oes...>>

<<Bawb yn y byd... Edrychwch ar le bach fel Tuvalu. Rydw i'n gwybod bod rhaid i chi ddatblygu eich adnoddau eich hun ond mae'n rhaid meddwl hefyd am eraill yn y môr Tawel, yr ynysoedd ar iseldir, nid yn unig yn y môr Tawel ond mewn rhannau eraill o'r byd hefyd.>>



<<Does unman yn debyg i gartref. Dim ots beth sydd gennym ni yma, rydw i'n gwybod bod y lle'n mynd o dan y dŵr. Ond dewch yma i'n gweld ni ac fe welwch chi ei fod o'n lle neis, ond yn fuan fyddwch chi ddim yn gallu gweld dim byd heb offer snorcelu.>>

Y Dudalen Werdd

Cronfeydd dŵr glaw: Gallwch gasglu dŵr glaw yn y cronfeydd dŵr yma i'w ddefnyddio i yfed, ymolchi, golchi llestri neu ddillad..

Cynwysyddion: Biniâu gwastraff mawr yw'r rhain ar gyfer gwahanu gwahanol fathau o wastraff.

Ynni newydd: Gellir defnyddio gwastraff anifeiliaid (tail) i gynhyrchu ynni. Y cyfan sydd raid i rywun ei wneud yw ei roi mewn cynhwysydd (peiriant treulio). Wrth iddo ffermentu, mae nwy methan glân yn cael ei gynhyrchu, sy'n gallu rhedeg pob math o bethau: ceir, generaduron trydan, ac ati.

Compostio: Gall croen llysiau a ffrwythau fwydo'r pridd yn eich gardd. Gwnewch bentwr mawr neu eu rhoi mewn cynhwysydd mawr. Trowch nhw'n rheolaidd am wythnosau, ac yna gosod y gymysgedd wrth goesau eich planhigion. Maen nhw wrth eu bodd!

Generadur gwynt: Fersiwn modern o felinau gwynt. Mae'n cynnwys mast a thri llafn sy'n troi yn y gwynt, gan gynhyrchu trydan.

Panelau solar ffotofoltäig: Mae'r panelau solar, sy'n cael eu gosod ar doeau tai, yn defnyddio pelydrau'r haul i gynhyrchu trydan.

Panelau solar thermal: Mae'r panelau hyn yn defnyddio pelydrau'r haul i gynhesu dŵr yn uniongyrchol neu'n anuniongyrchol.

Mae'r haul, gwynt, afonydd, moroedd, llysiau a gwres y ddaear i gyd yn ffynonellau di-ben-draw o ynni adnewyddadwy ac ynni nad yw'n llygru.

Foaduriaid hinsawdd: Mae gwlad enedigol Mamaua mewn perygl o ddi-flannu o dan y môr oherwydd effaith newid hinsawdd. Bydd rhaid iddi adael ei hynys a dod yn un o'r ffoaduriaid hinsawdd cyntaf. Mae llawer o wledydd ac ardaloedd o iseldir yn wynebu bygythiad, fel y Maldives, Bangladesh, yr Iseldiroedd, Brazil, rhannau o'r Unol Daleithiau a Chanada, ac ati...

Oeddech chi'n gwybod?

- Mae lamp fflworoleuol fechan yn defnyddio 4 i 5 gwaith yn llai o drydan ac yn gallu para 6 i 10 gwaith yn hirach na lamp wynias.

- Mae cyfarpar trydan yn y cartref sydd wedi'i labelu â "highly energy efficient" yn defnyddio hyd at 5 gwaith yn llai o drydan na chyfarpar arall.

- Mae rhoi caead ar sosban wrth ferwi dŵr yn defnyddio 3 i 4 gwaith yn llai o danwydd.

- Ym mhob man yn y byd, mae biliynau a biliynau o fagiau plastig yn llygru tiroedd ac arfordiroedd; maen nhw'n lladd mamaliaid y môr ac adar ac mae arnynt angen 450 o flynyddoedd i ddi-flannu.

- Nid oes gan 40% o drigolion y byd ddŵr yfed glân ar gael iddyn nhw – mae dŵr yn werthfawr iawn...



Gwneud y pethau bychain

Gyda'n gilydd, fe allwn ni achub y ddaear.

Sut? I leihau effaith newid hinsawdd, mae'n rhaid i ni leihau ein defnydd o ynni: arbed dŵr poeth, lleihau gwresogi ac oeri a defnydd o drydan. Fe allwch chi weithredu hefyd.

Dewiswch o leiaf 3 pheth o blith y 5 ar y rhestr isod, a'u cynnwys ar eich rhestr o "addewidion". Wedyn, dylech ei anfon gyda llun i blant Tuvalu i:

Alofa Tuvalu

30, rue Philippe Hecht, 75019 Paris, Ffrainc
Neu drwy e-bost i alofatuvalu@alofatuvalu.tv

1. Rydw i'n diffodd goleuadau, gwresogyddion neu ffaniau wrth adael yr ystafell; rydw i'n gwneud yn siŵr bod unrhyw offer yn cael ei ddiffodd pan nad yw'n cael ei ddefnyddio.

2. Rydw i'n defnyddio golau ac awyru naturiol pan fo hynny'n bosib; rydw i'n meddwl am wneud yn siŵr bod drws yr oergell wedi cau'n iawn.

3. Rydw i'n cael cawod sydyn yn lle bath a dim ond yn defnyddio dŵr poeth pan mae arna' i wir ei angen.

4. Rydw i'n lleihau'r pecynnau rydw i'n eu defnyddio, yn aildefnyddio (drwy ysgrifennu ar ddwy ochr i bapur, er enghraifft), ac yn ailgylchu, gan wahanu fy ngwastraff a'i roi yn y cynhwysydd gwastraff cywir.

5. Rydw i'n gwneud siwrneiau byrion ar droed neu ar feic ac rydw i'n mynnu defnyddio trafniadaeth gyhoeddus pan mae hynny'n bosib.

Yn olaf, ac mae hyn yn bwysig iawn, esboniwch i'ch rhieni, eich ffrindiau a'ch athrawon bopeth rydych chi wedi'i ddysgu yn y llyfr cartwnau yma fel eu bod hwythau, fel chi, yn ymroi i warchod y blaned!

Addewid

Rydw i'n addo helpu Hugo a Mamaua i achub y blaned drwy wneud y canlynol:

1-

2-

3-



FY ENW I:

FY OEDRAN:

FY NGHYFEIRIAD:

FY NGHYFEIRIAD E-BOST:



Fy llun i

Rhaid i chi weithredu!

Llun a sefyllfa: **Kent**

Stori: **Gilliane Le Gallic, Fanny Héros**

Lliwiau: **Christine Couturier**

Cynllun: **Elisabeth May, Line Laveque**

Gyda chyfraniadau gan **Isabelle Clostre, Alix Grailot, Patricia Clary, Lisbeth Berger, Antonin, Benjamin**

Cyfieithwyd o Ffrangeg i Saesneg gan: **Christopher Horner, Linda Cohen**

Cyfieithwyd o Saesneg i Gymraeg gan: **Cymen**

Diolch i : **Yves Leers, Valérie Martin, Denis Tappero, Claire Bonneville, Cat Moulougo, yr Ysgrifennydd Parhaol ar ran y Môr Tawel, Earthday-France, a holl bobl Tuvalu!**

Ein planed o dan ddŵr!
Beth am achub Tuvalu a'r holl
genhedloedd ar ynysoedd sy'n diflannu

Cynhyrchwyd gan **ALOFA TUVALU / ADEME**



Alofa Tuvalu

www.alofatuvalu.tv

**ADEME (Asiantaeth Rheoli'r Amgylchedd
ac Ynni yn Ffrainc)**

www.ademe.fr

